

Odnosi između prosječne i granične veličine

P

A

C

B

D

TP

AP =  $\frac{\Delta TP}{\Delta x}$

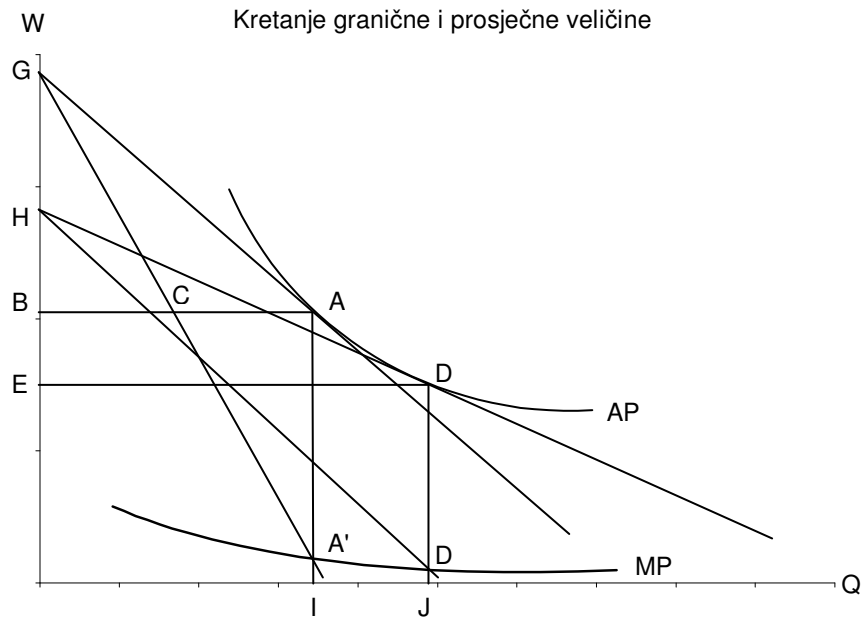
MP =  $\frac{\Delta TP}{\Delta x}$

Q

0

X

## 2. Grafikon određivanja odgovarajuće krivulje granične pomoću krivulje prosječne veličine

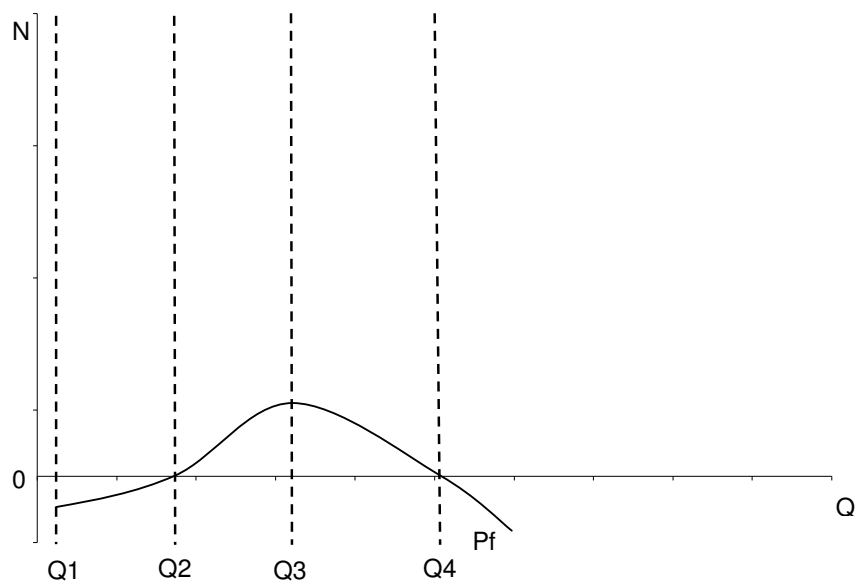
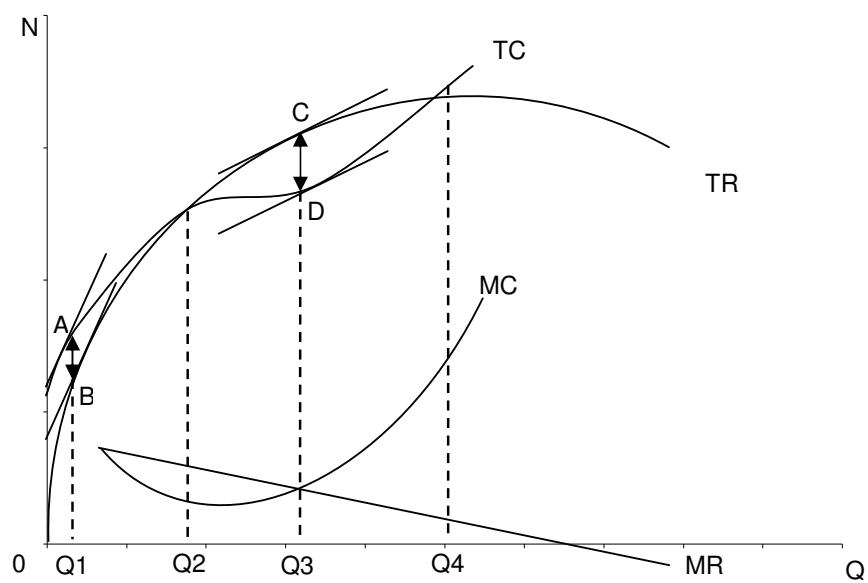


Pomoću krivulje AP do krivulje MP dolazi se postupkom u četiri faze:

- 1) U nekoj točki, npr. A povuče se tangenta i nađe njezino sjecište s ordinatom u točki G
- 2) Iz točke A spuste se okomice na apscisu i ordinatu i dobiju se dužine AI i AB
- 3) Kroz sredinu dužine AB, kroz točku C, povuče se pravac iz točke G
- 4) Točka sjecišta pravca povučenog kroz točke G i C s dužinom AI, točka A', jest točka koja pokazuje graničnu veličinu koja odgovara prosječnoj veličini iz te točke A

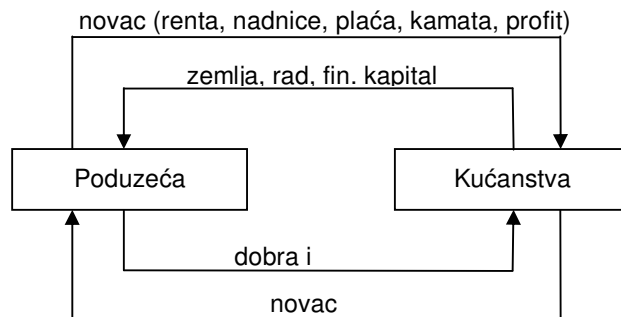
### 3. Grafikon analize s pomoću graničnih vrijednosti

Maksimizacija profita kao primjer optimizacije

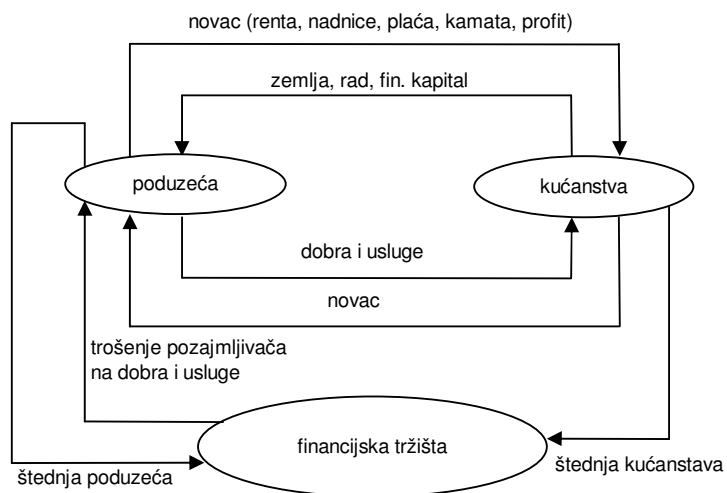


$N$  = resursi  
 $Q$  = količina

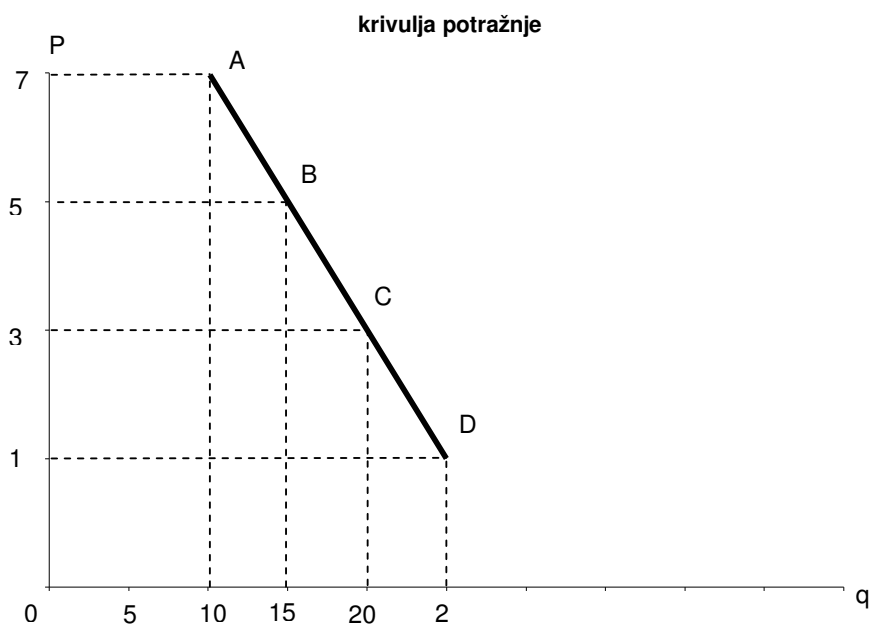
#### 4. Tijek dobara i tijek novčanih dohodaka u dvosektorskom modelu gospodarstva



#### 5. Tijek dobara i tijek novčanih dohodaka u trosektorskom modelu gospodarstva

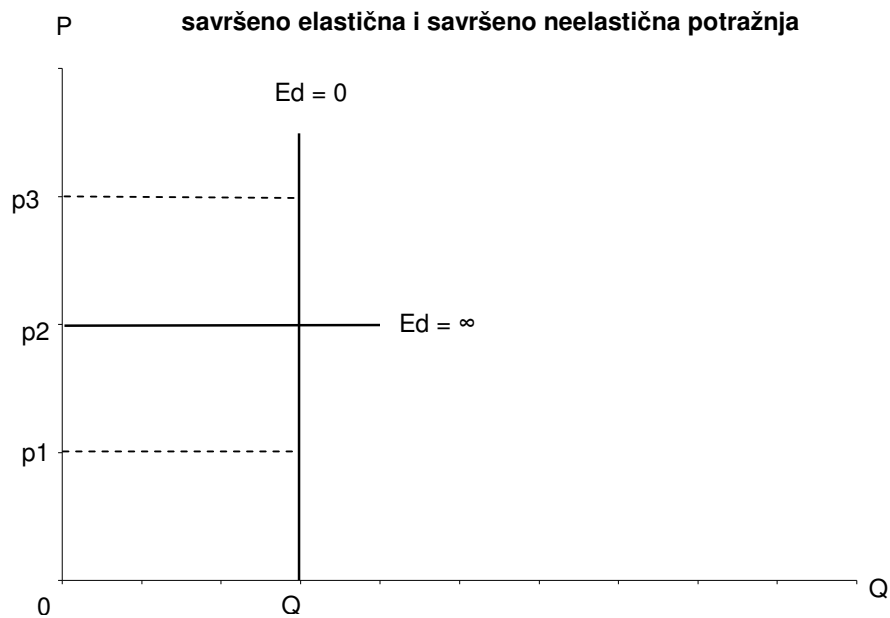


## 6. Krivulja potražnje



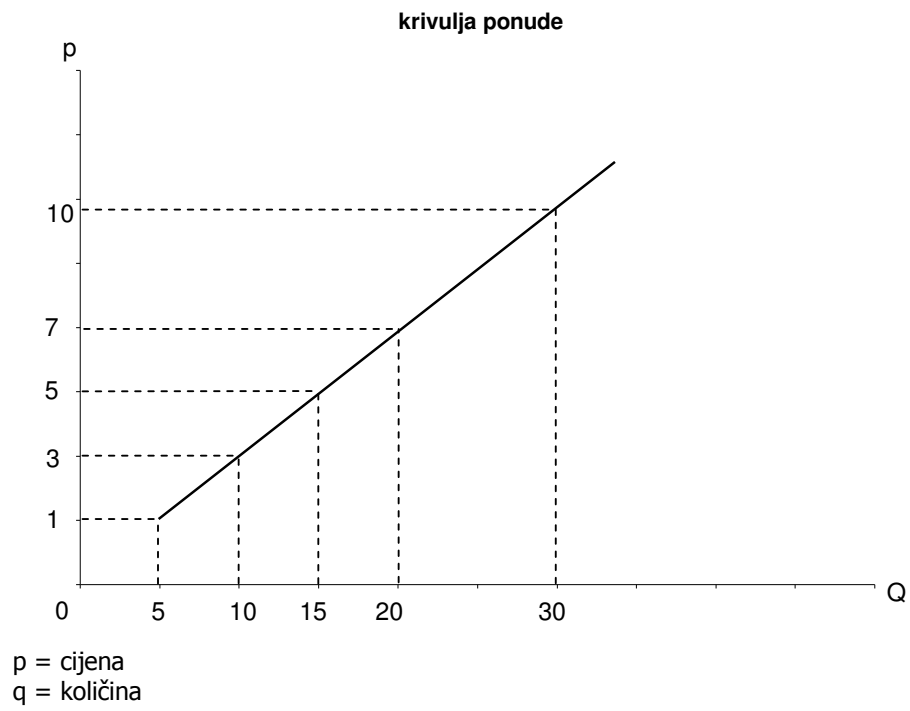
p = cijena  
q = količina

## 7. Grafikon savršeno elastične i savršeno neelastične potražnje

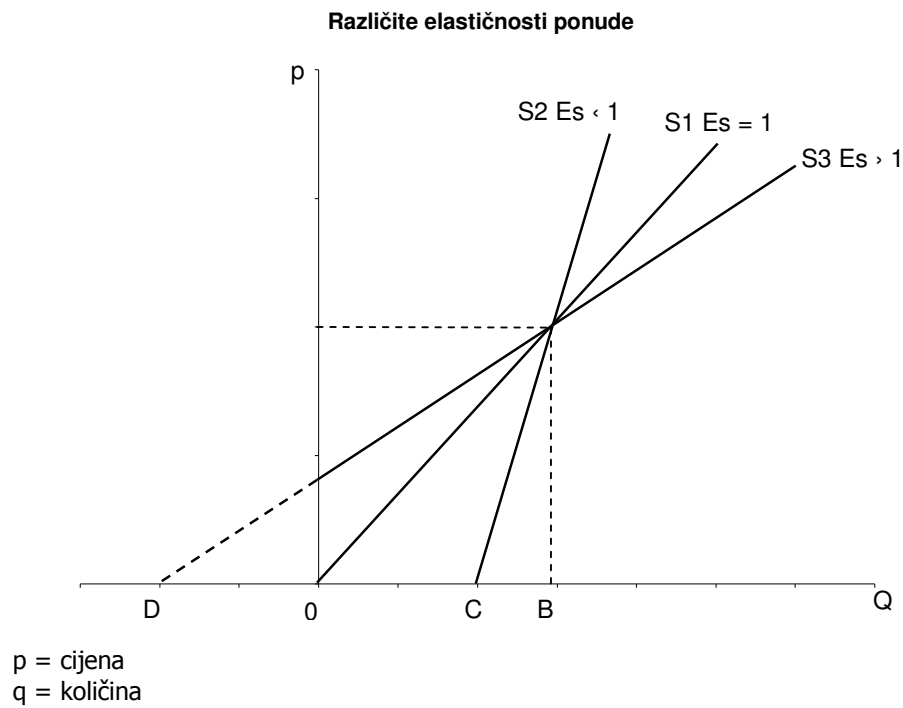


p = cijena  
q = količina

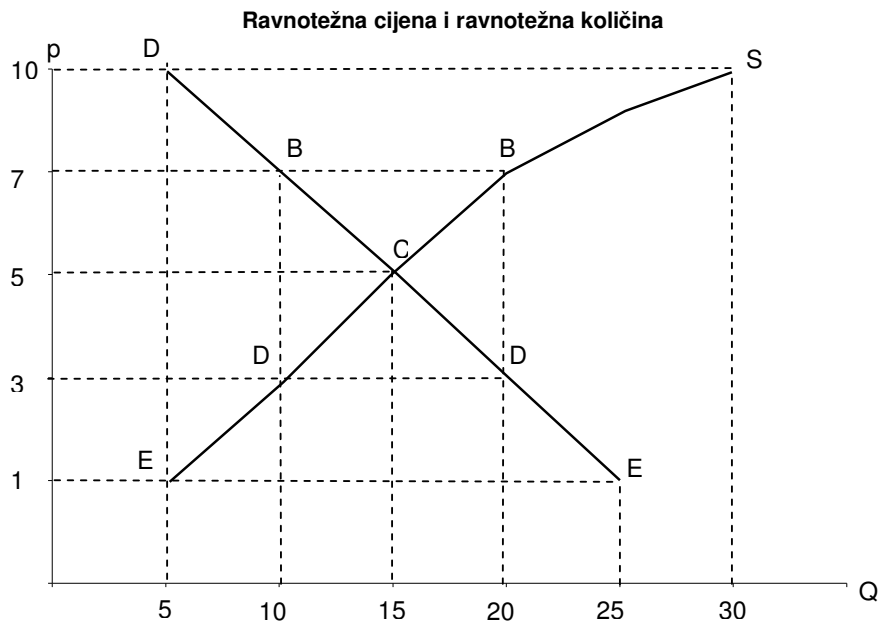
## 8. Krivulja ponude



## 9. Grafikon različitih elastičnosti ponude

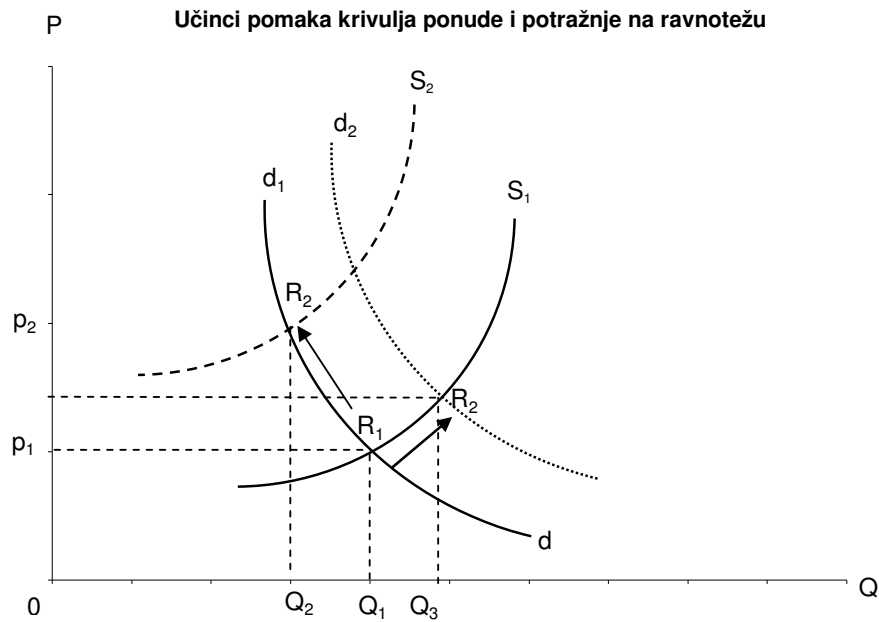


### 10. Grafikon ravnotežne cijene i ravnotežne količine



p = cijena  
q = količina

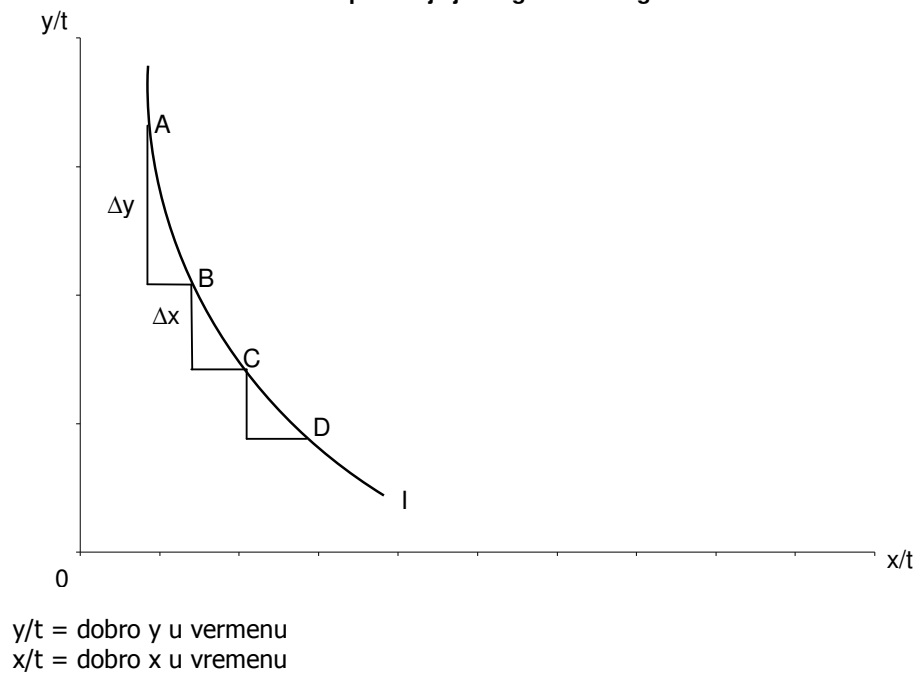
### 11. Grafikon učinaka pomaka krivulje ponude i/ili krivulje potražnje na ravnotežu



p = cijena  
q = količina

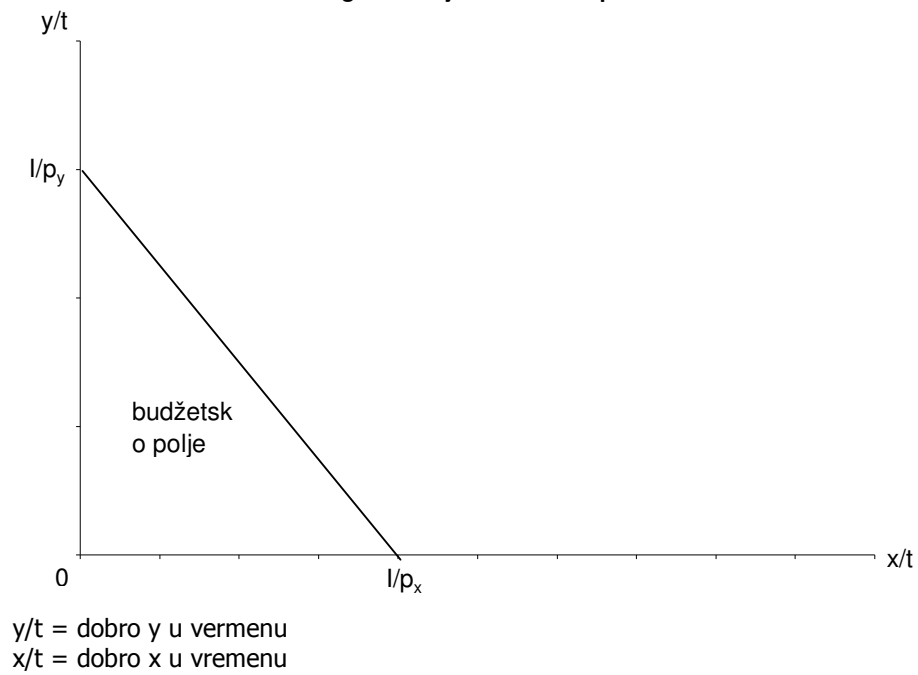
## 12. Grafikon krivulje indiferencije

Supstitucija jednog dobra drugim

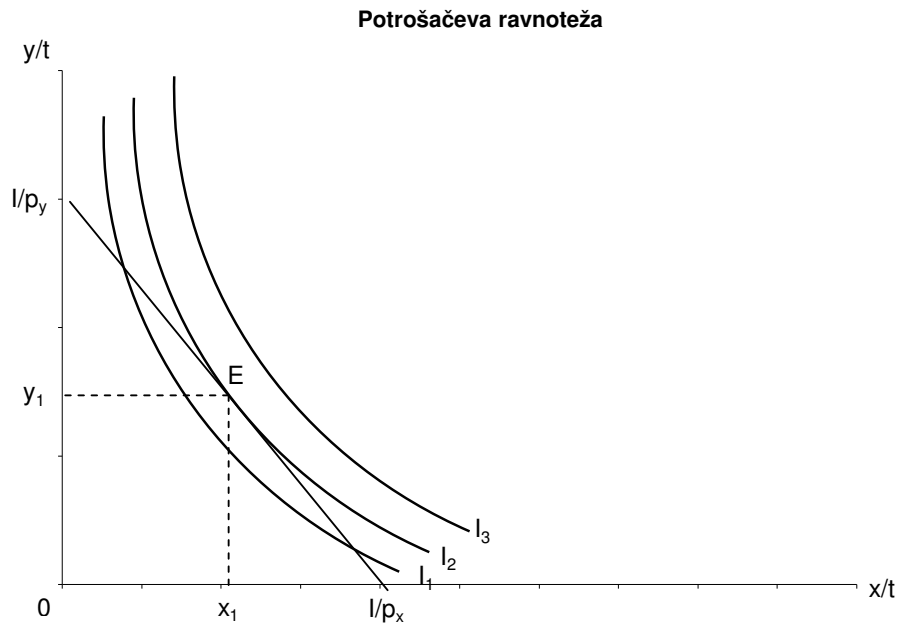


## 13. Grafikon ograničavajućeg budžetskog pravca

Ograničavajući budžetski pravac

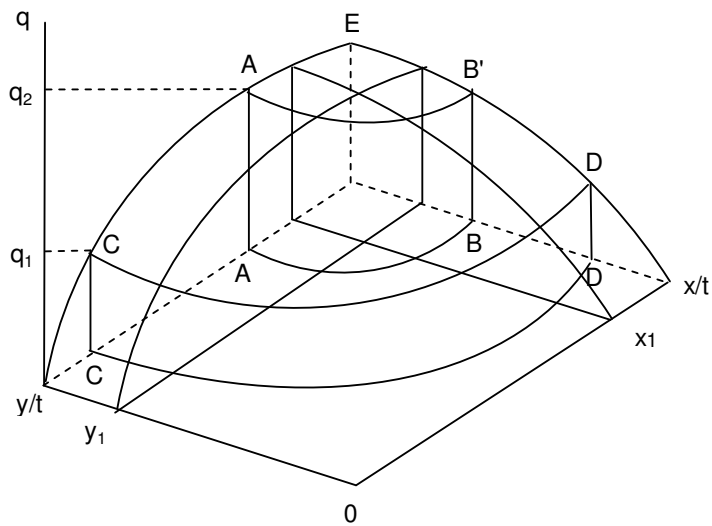


#### 14. Grafikon potrošačeve ravnoteže po teoriji indiferencije



$y/t$  = dobro  $y$  u vremenu  
 $x/t$  = dobro  $x$  u vremenu

#### 15. Grafikon proizvodne funkcije

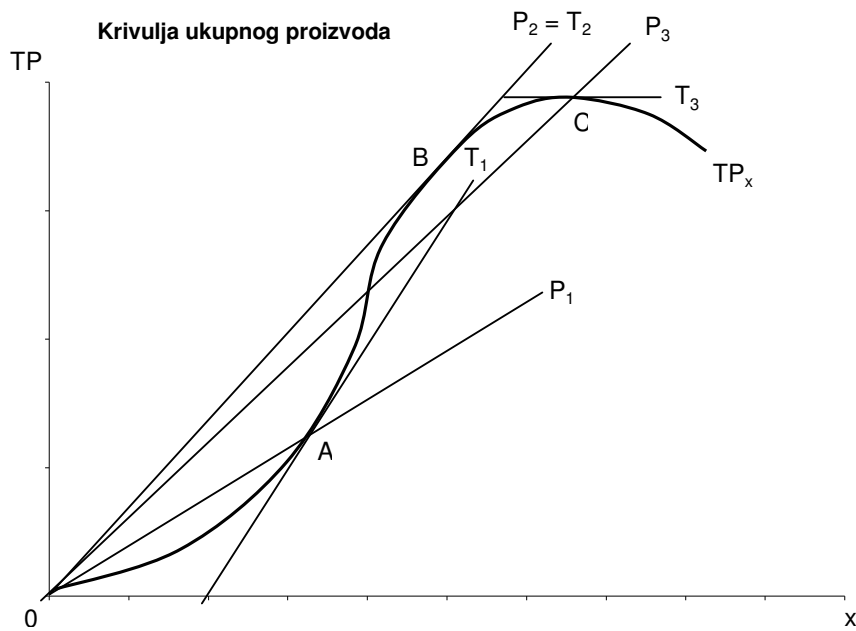


Proizvodna funkcija u trodimenzionalnom dijagramu

$q$  = količina proizvodnje (aplikata)  
 $y/t$  = činitelj  $y$  u vremenu (ordinata)  
 $x/t$  = činitelj  $x$  u vremenu (apscisa)



## 16. Krivulja ukupnog proizvoda



TP = ukupni proizvod

X = varijabilni činitelj

T = granični proizvod (tangenta na  $TP_x$ )

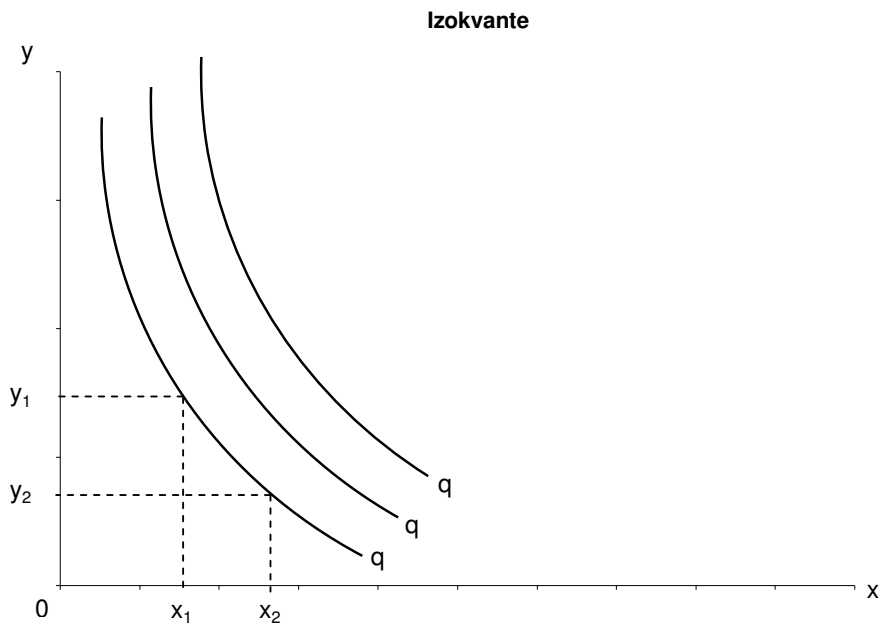
P = prosječan proizvod (pravac povučen iz ishodišta na odabranu točku na  $TP_x$ )

A = točka infleksije, maksimum graničnog proizvoda

B = maksimum prosječnog proizvoda, izjednačuje se s graničnim

C = maksimum ukupnog proizvoda

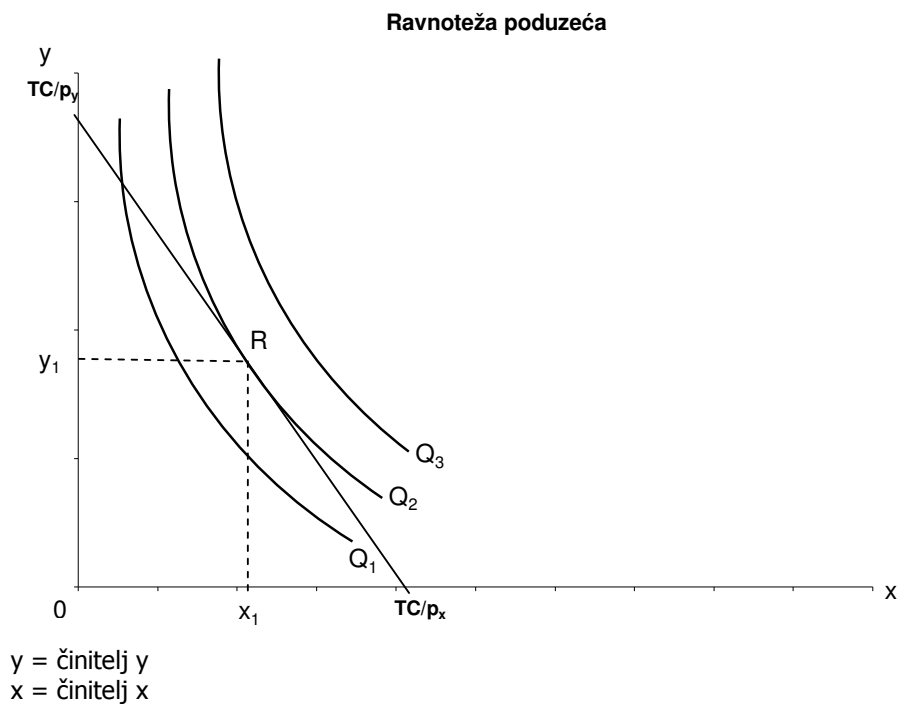
## 17. Grafikon izokvanti



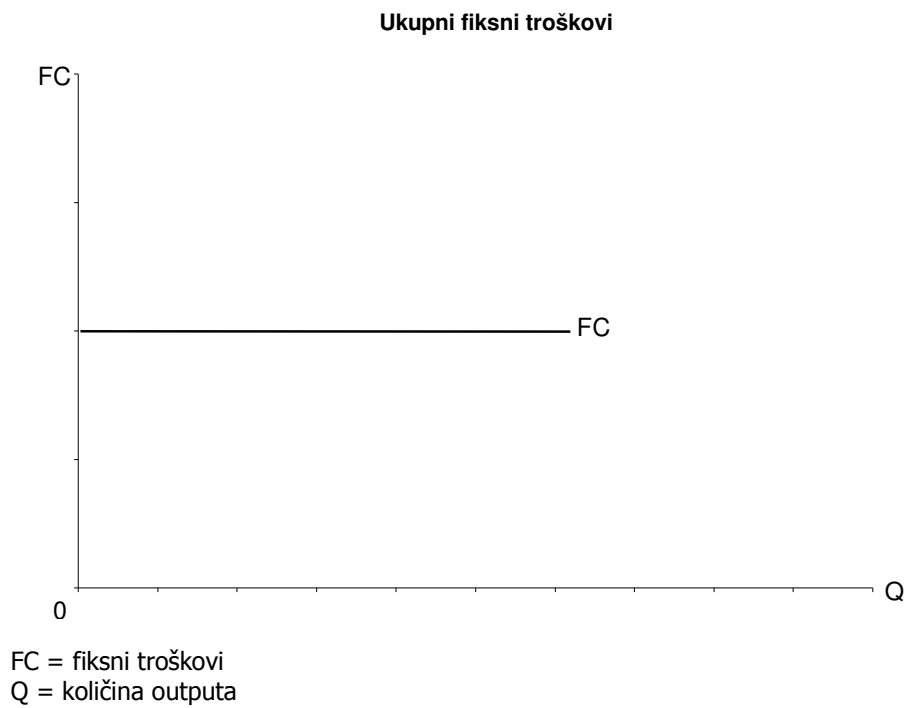
y = činitelj y

x = činitelj x

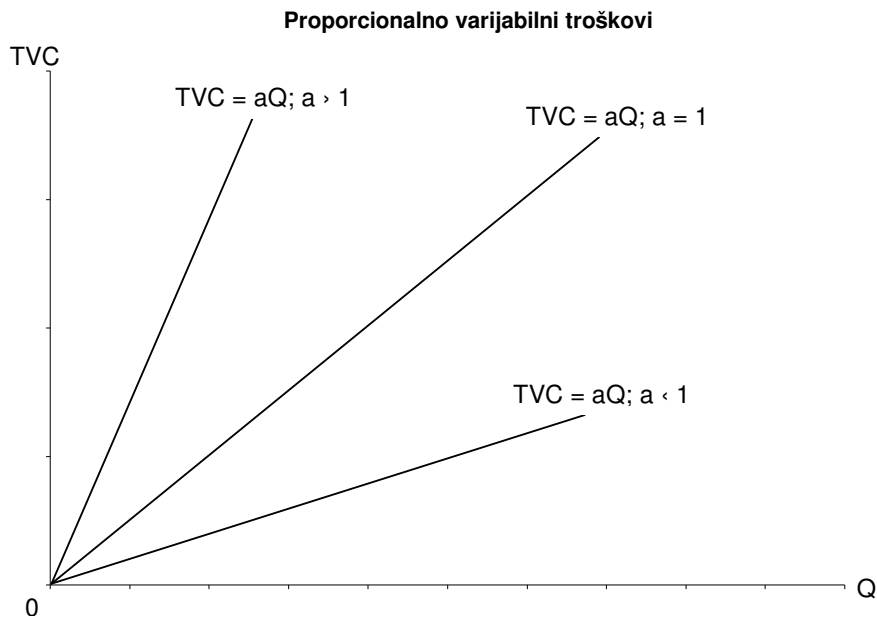
### 18. Grafikon ravnoteže poduzeća



### 19. Grafikon ukupnih fiksnih troškova



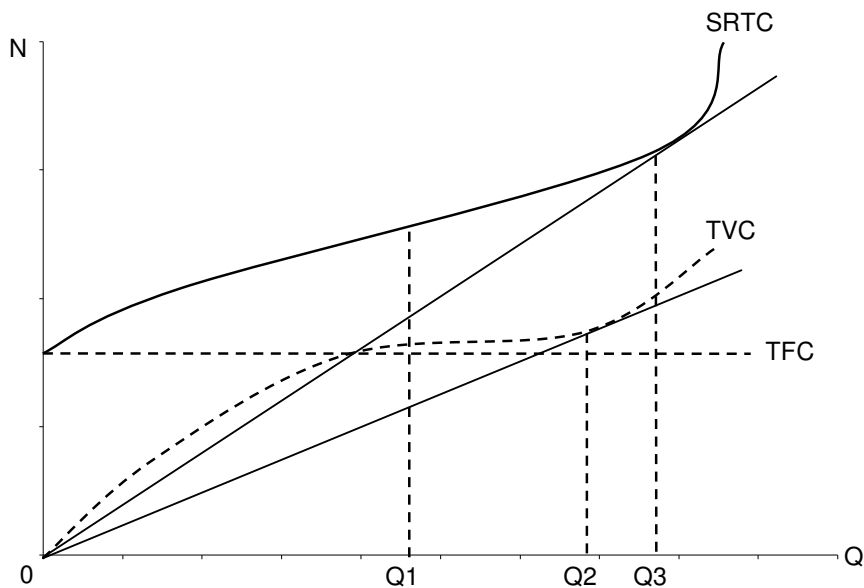
## 20. Grafikon proporcionalno varijabilnih troškova



TVC = ukupni varijabilni troškovi  
Q = količina outputa  
a = koeficijent proporcionalnosti

Kretanje troškova u odnosu prema rastu outputa ovisi o koeficijentu proporcionalnosti koji može biti veći od jedan, jednak jedan ili manji od jedan, ovisno o tome zatvara li pravac s apscisom kut veći od 45°, jednak 45° ili manji od 45°.

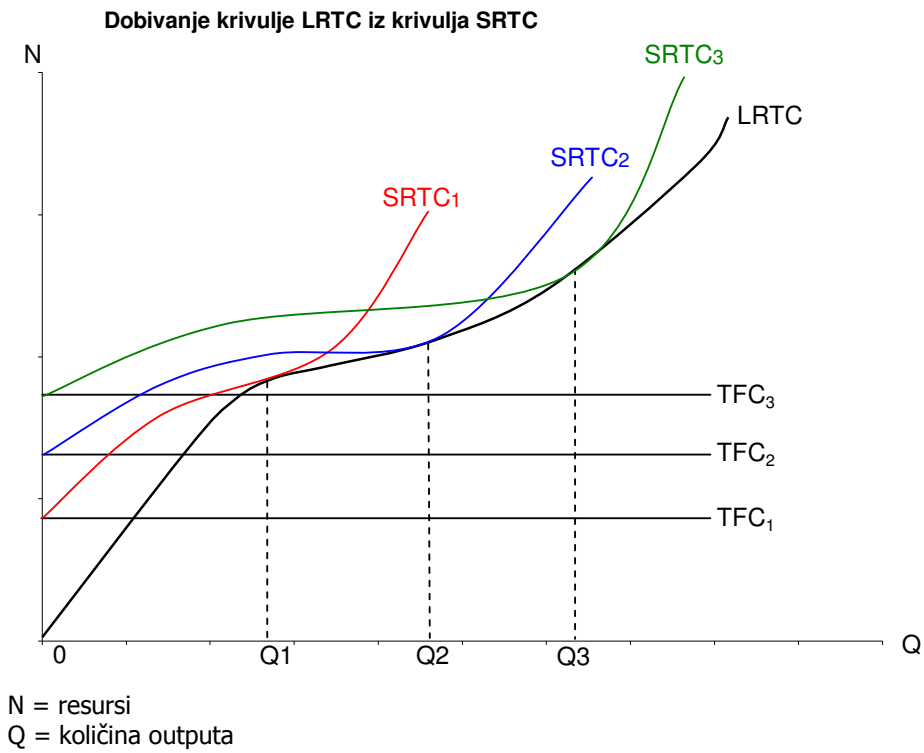
## 21. Grafikon geometrije odnosa između TC, TVC, TFC, MC, ATC, AVC i AFC



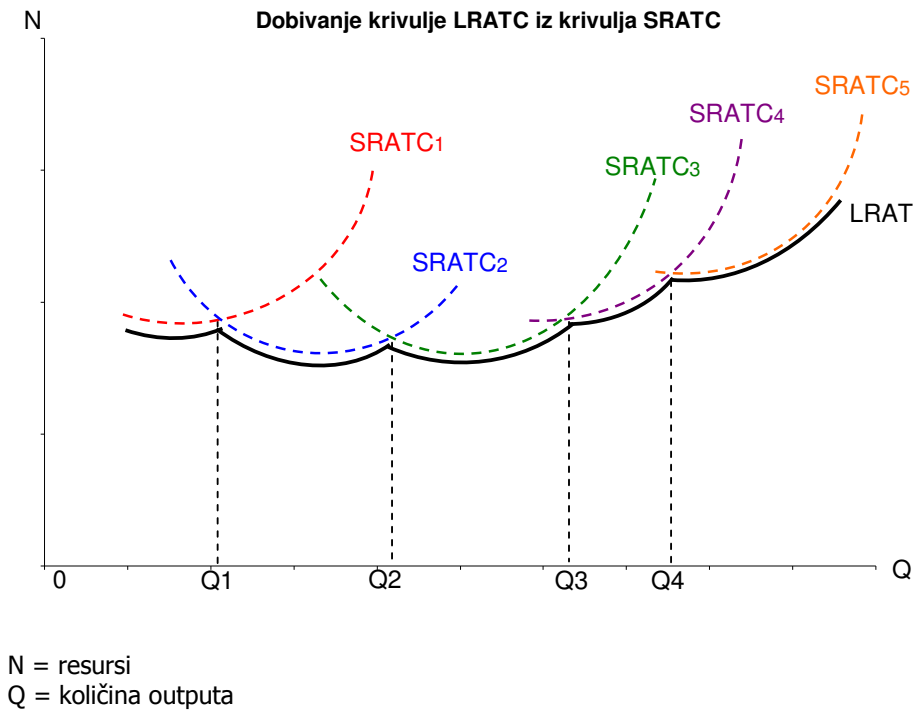
N = resursi  
Q = količina outputa



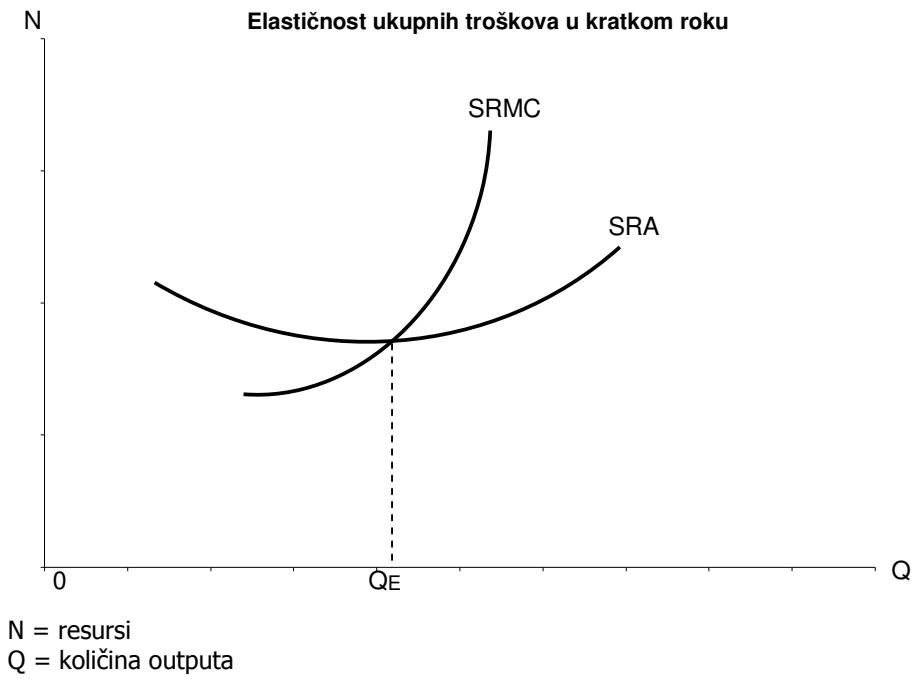
### 23. Grafikon odnosa između krivulje LRTC i krivulja SRTC



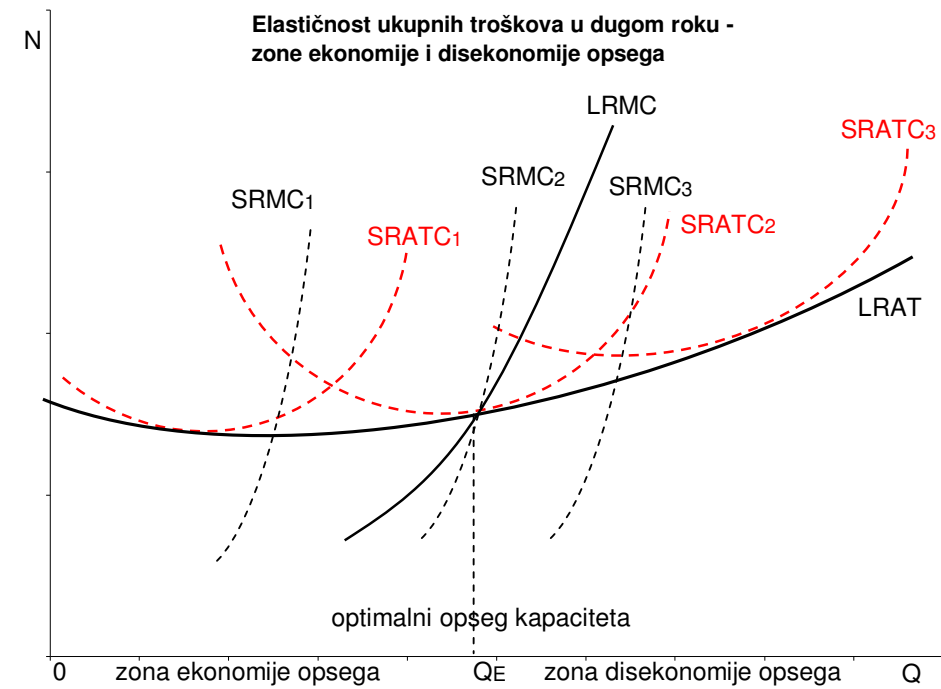
### 24. Grafikon odnosa između krivulje LRATC i krivulja SRATC



## 25. Grafikon elastičnosti ukupnih troškova u kratkom roku

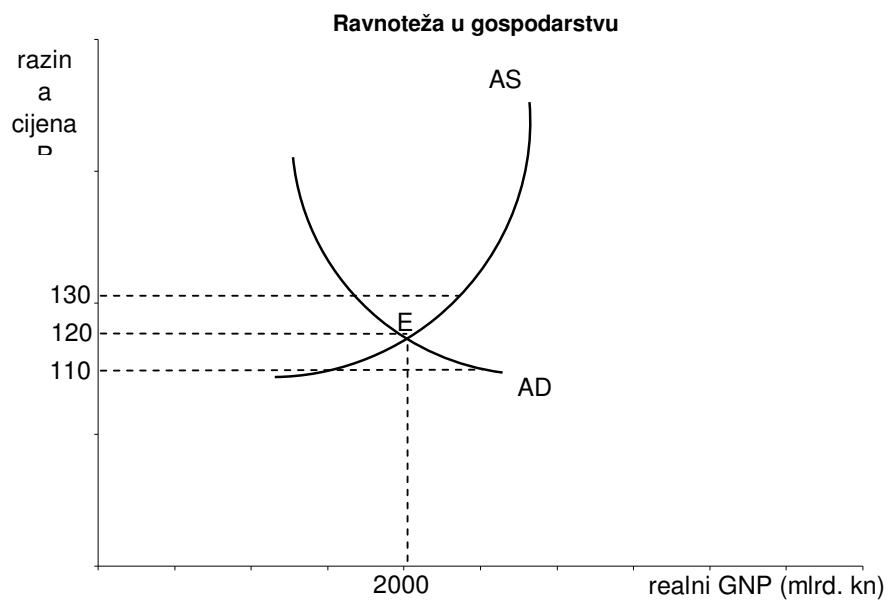


## 26. Grafikon elastičnosti ukupnih troškova u dugom roku - zone ekonomije i diseconomije opsega

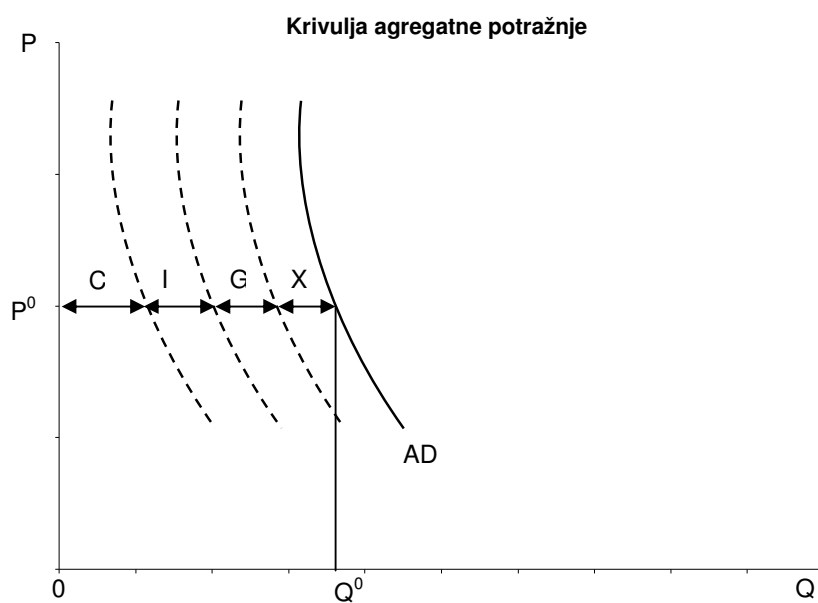


N = resursi  
Q = količina outputa

## 27. Grafikon ravnoteže u gospodarstvu

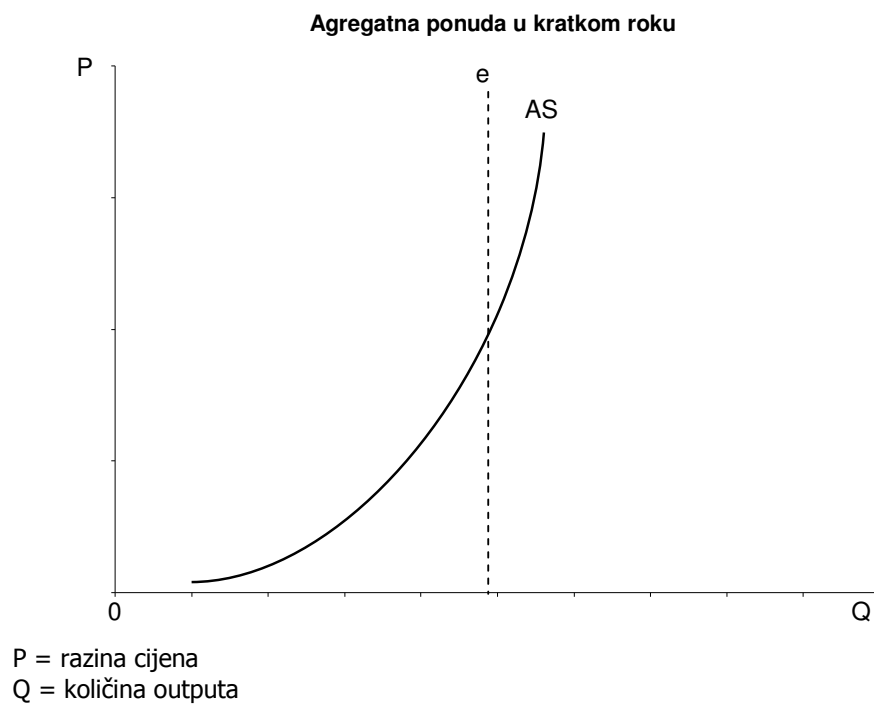


## 28. Grafikon sastavnica agregatne potražnje

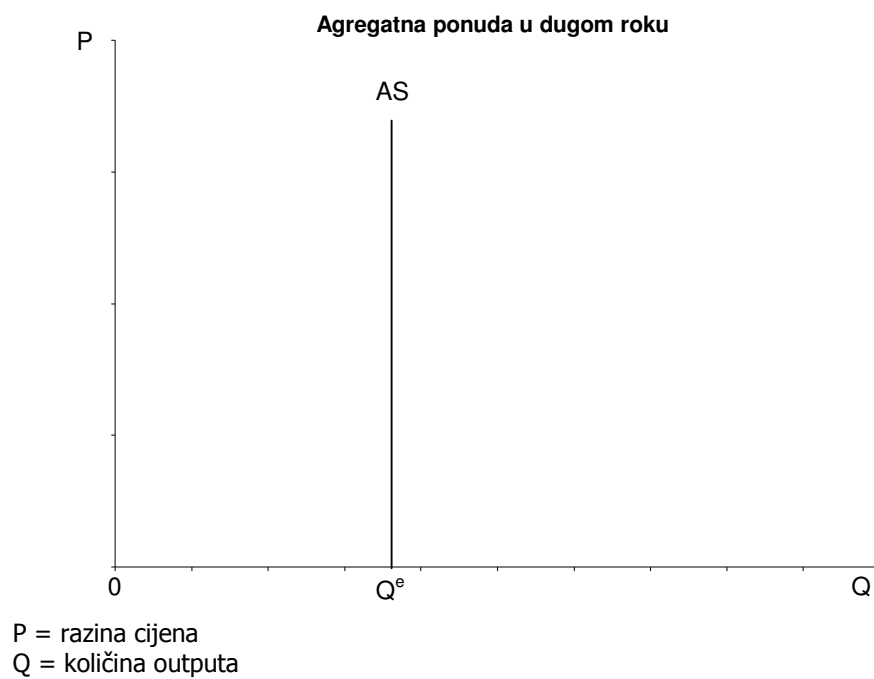


P = razina cijena  
Q = količina outputa

### 29. Grafikon agregatne ponude u kratkom roku

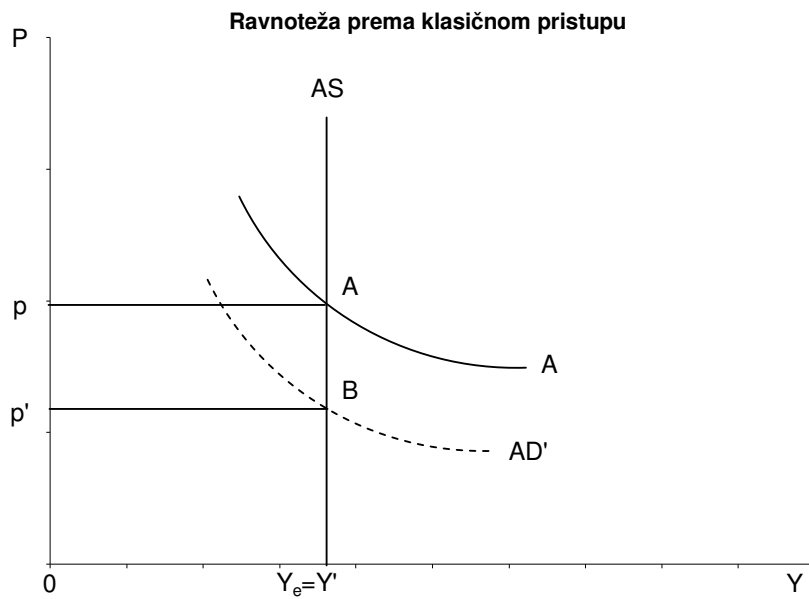


### 30. Grafikon agregatne ponude u dugom roku



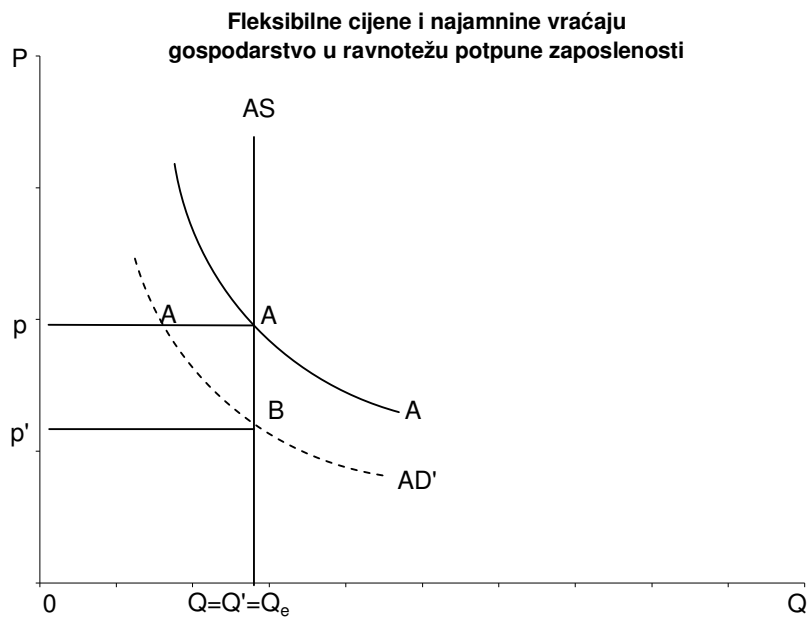


### 31. Grafikon ravnoteže prema klasičnom pristupu



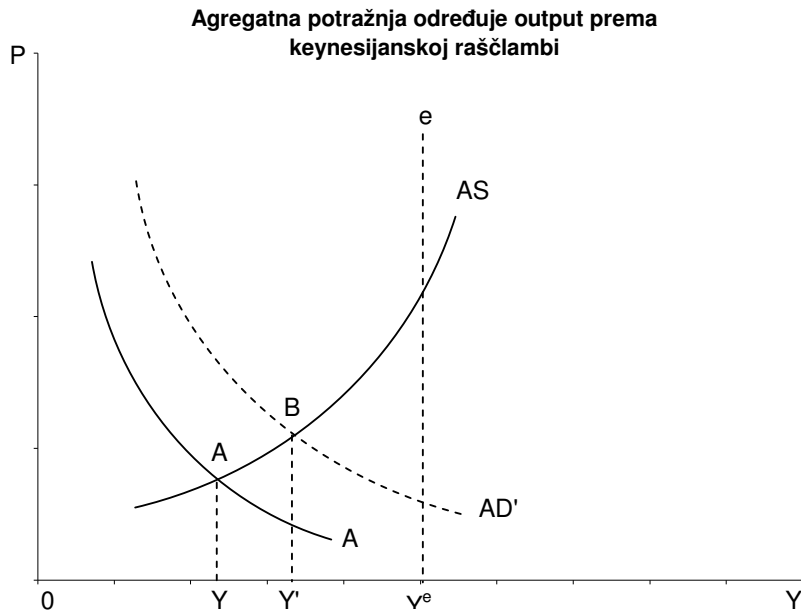
$Y_e$  = dohodak pri punoj zaposlenosti  
 $Y'$  = potencijalni dohodak

### 32. Grafikon klasičnog pristupa određenju nacionalnog dohotka i zaposlenosti



$Q$  = output  
 $Q_e$  = output pri punoj zaposlenosti  
 $Q'$  = potencijalni output

### 33. Grafikon agregatne potražnje prema Keynesu



P = razina cijena

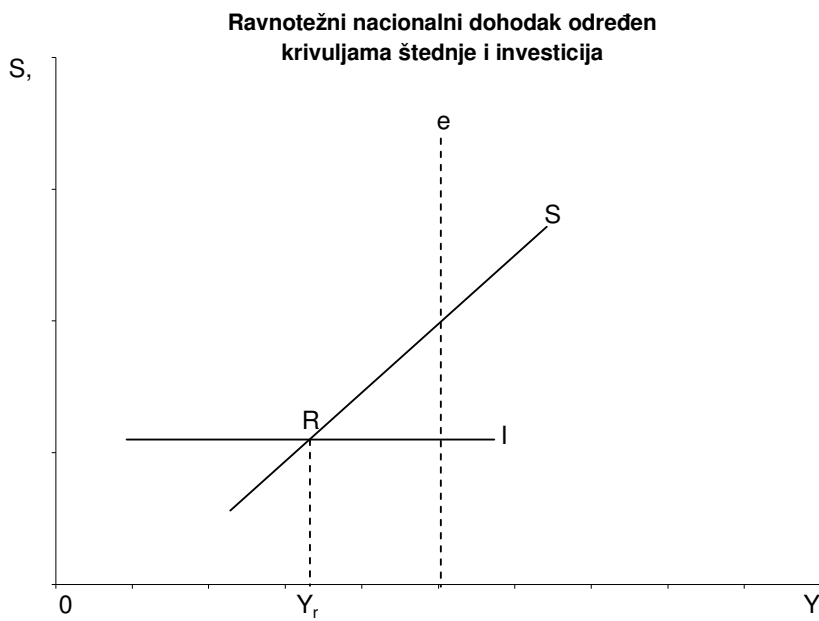
Y = dohodak

Y<sub>e</sub> = dohodak pri punoj zaposlenosti

Y' = potencijalni dohodak

e = puna zaposlenost

### 34. Grafikon ravnotežnog dohotka u keynesijanskoj analizi

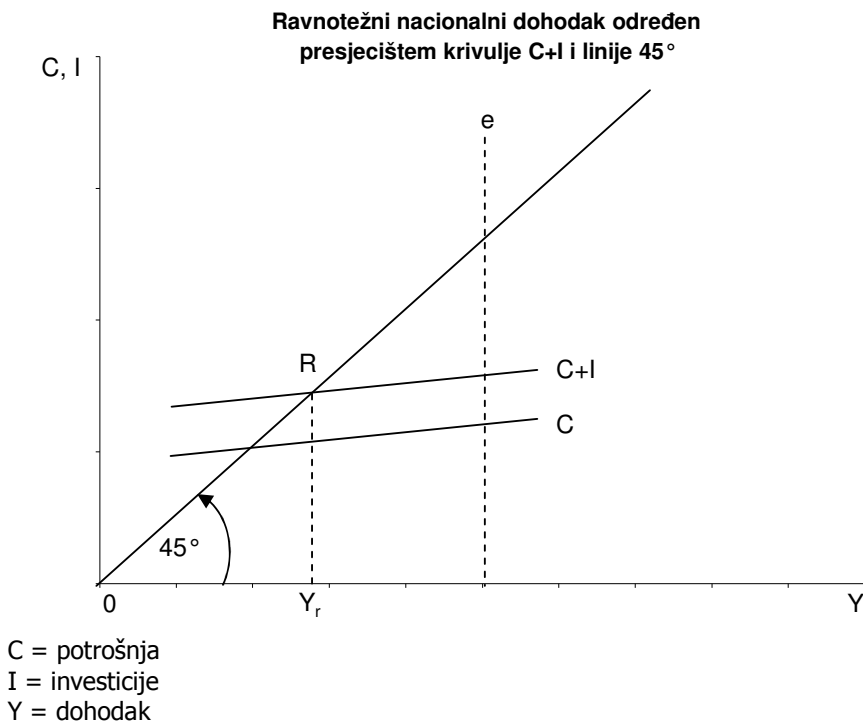


S = štednja

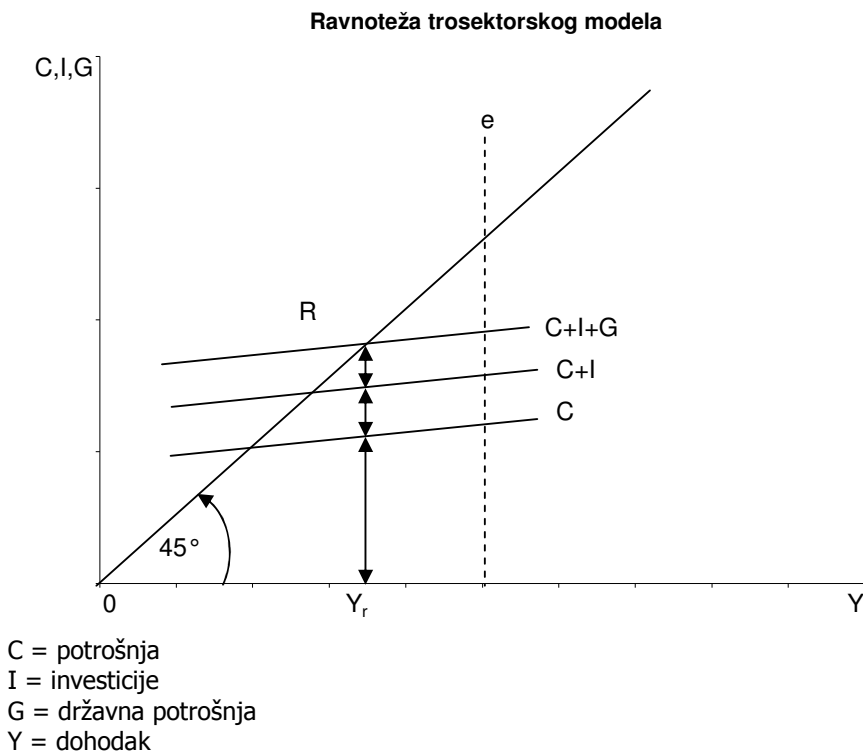
I = investicije

Y = dohodak

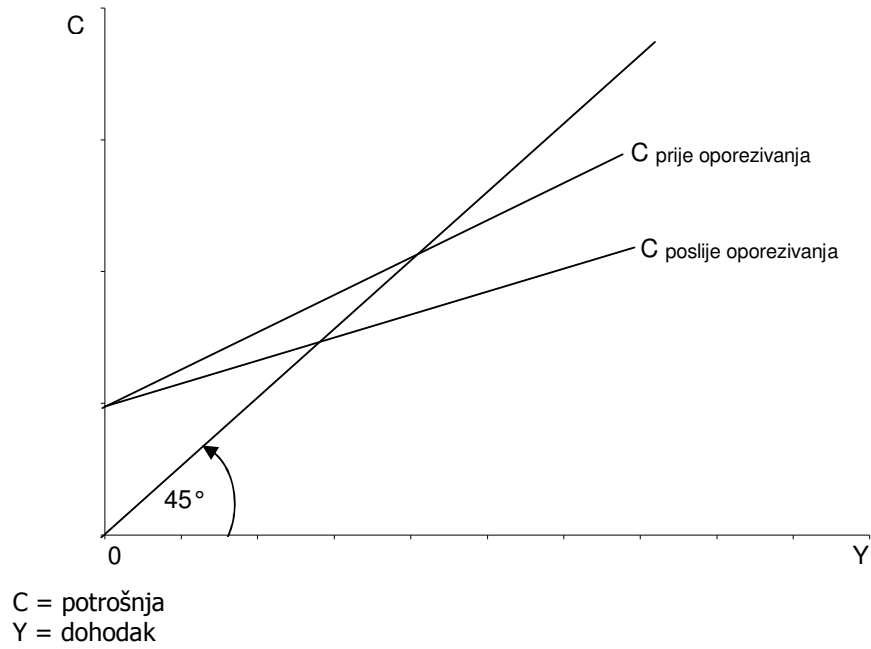
### 35. Grafikon ravnoteže u dvosektorskom modelu gospodarstva



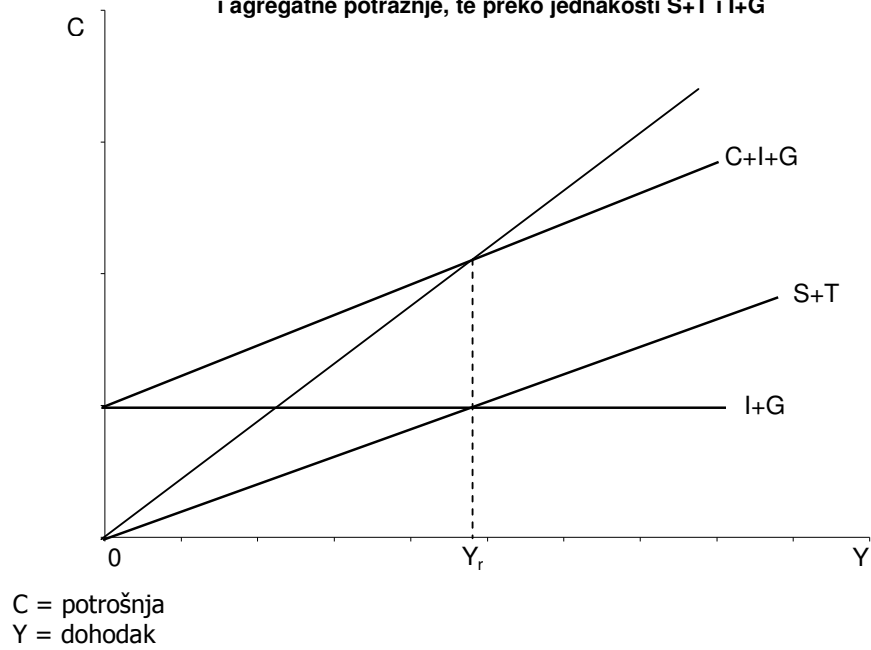
### 36. Grafikon ravnoteže u trosektorskom modelu gospodarstva



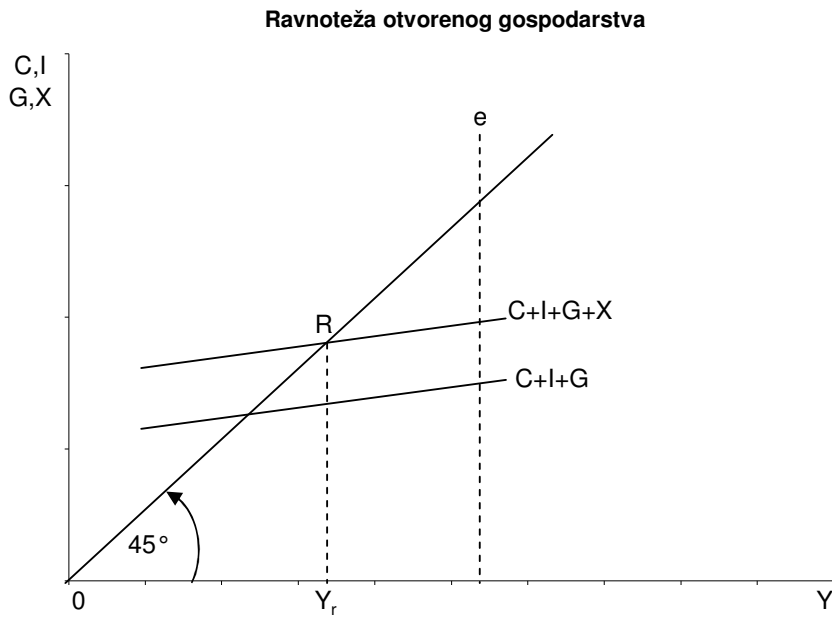
### Uvođenje poreza smanjuje nagib krivulje potrošnje



### Ravnoteža preko jednakosti agregatne ponude i agregatne potražnje, te preko jednakosti $S+T$ i $I+G$

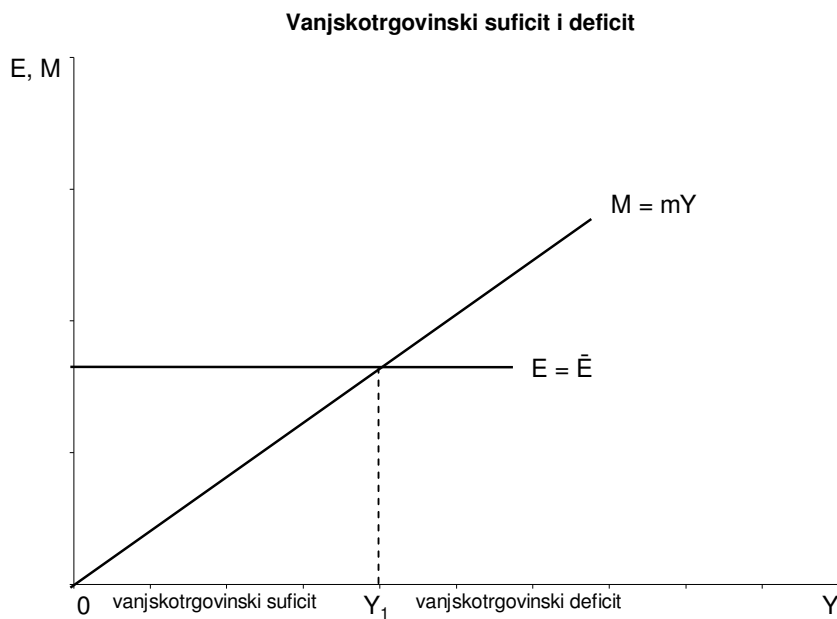


### 37. Grafikon ravnoteže otvorenog gospodarstva



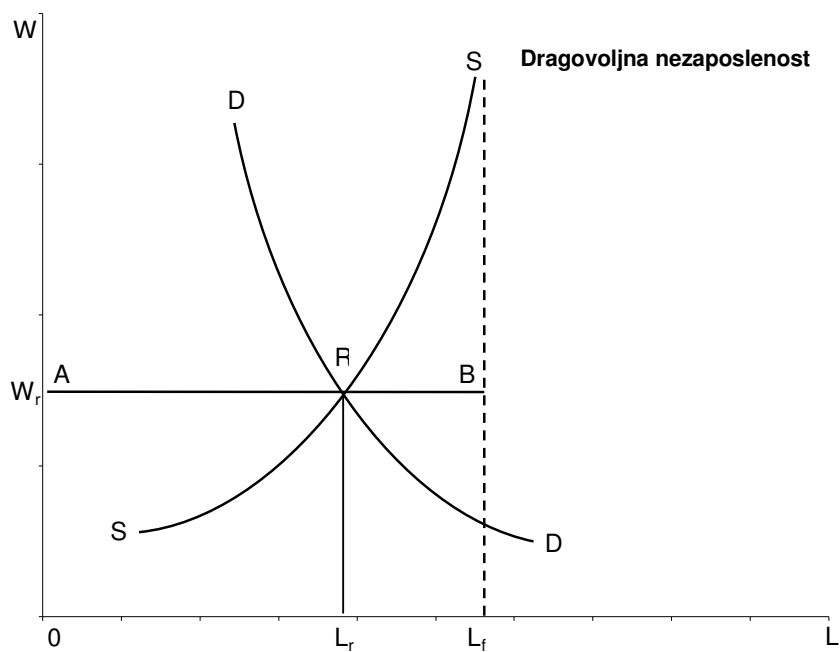
$C$  = potrošnja  
 $I$  = investicije  
 $G$  = državna potrošnja  
 $X$  = saldo izvoza i uvoza  
 $Y$  = dohodak

### 38. Grafikon vanjskotrgovinskog suficita i deficita



$E$  = izvoz  
 $M$  = uvoz  
 $Y$  = dohodak  
 $Y_1$  = razina nacionalnog dohotka  
 $m$  = granična sklonost uvozu

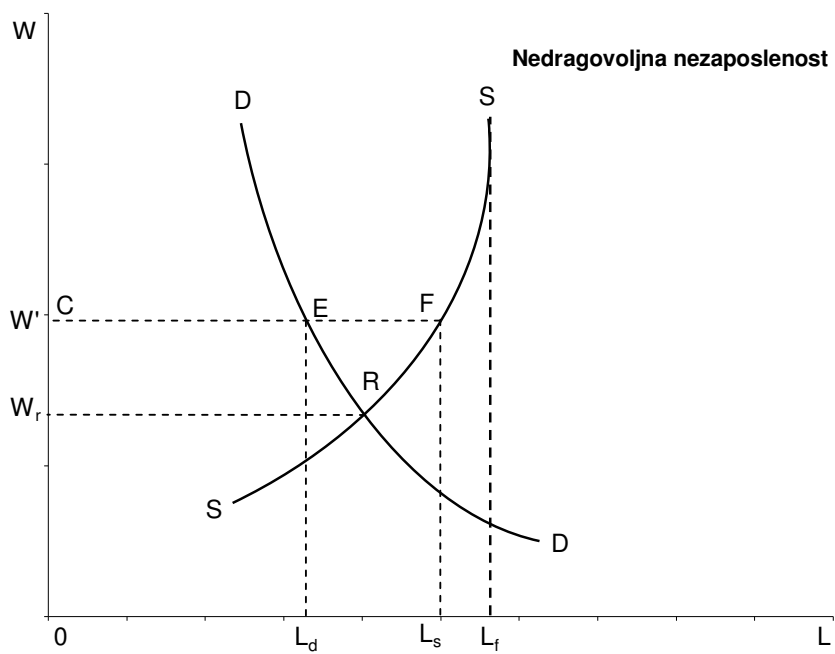
### 39. Grafikon dragovoljne nezaposlenosti



$W$  = visina plaća

$L$  = radna snaga

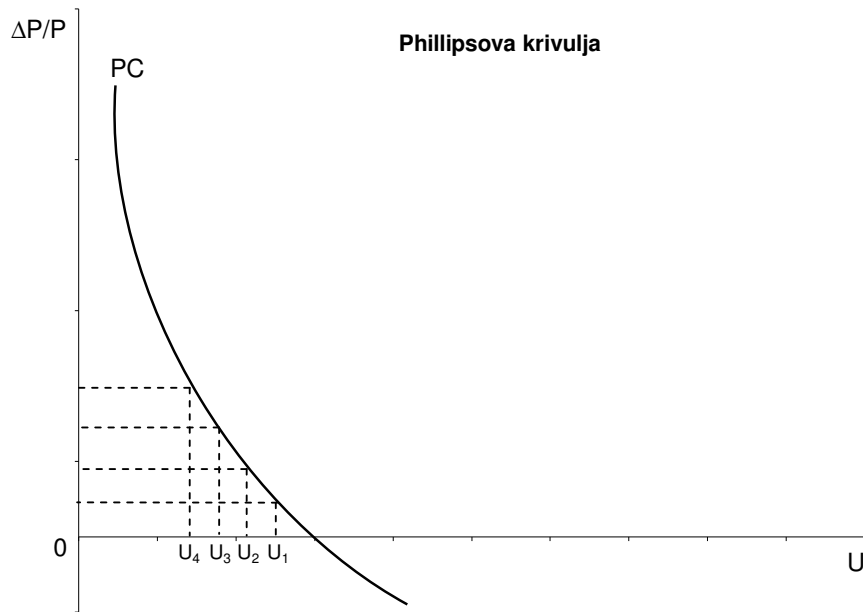
### 40. Grafikon nedragovoljne nezaposlenosti



$W$  = visina plaća

$L$  = radna snaga

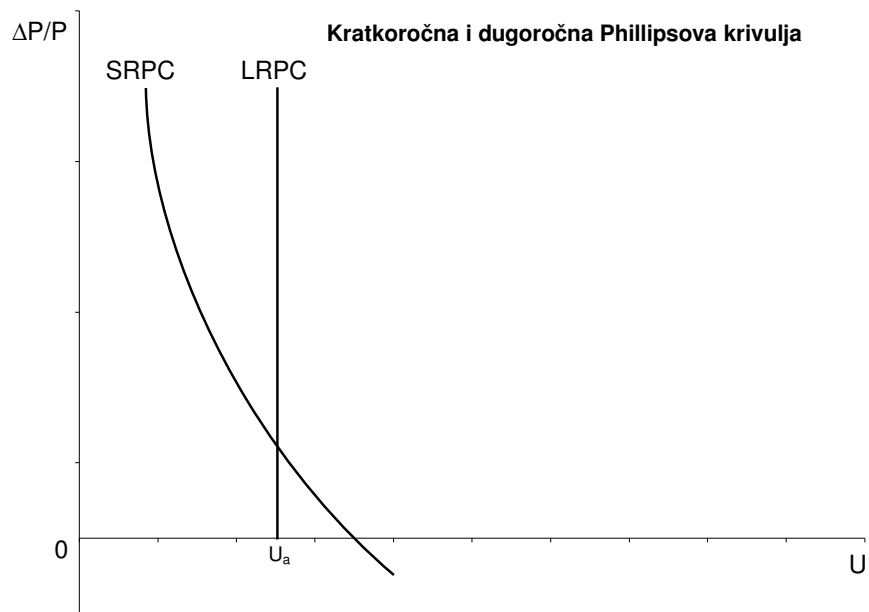
#### 41. Grafikon odnosa između inflacije i nezaposlenosti



$\Delta P/P$  = inflacija cijena u godišnjem postotku

$U$  = stopa nezaposlenosti

#### 42. Grafikon kratkoročne i dugoročne Phillipsove krivulje

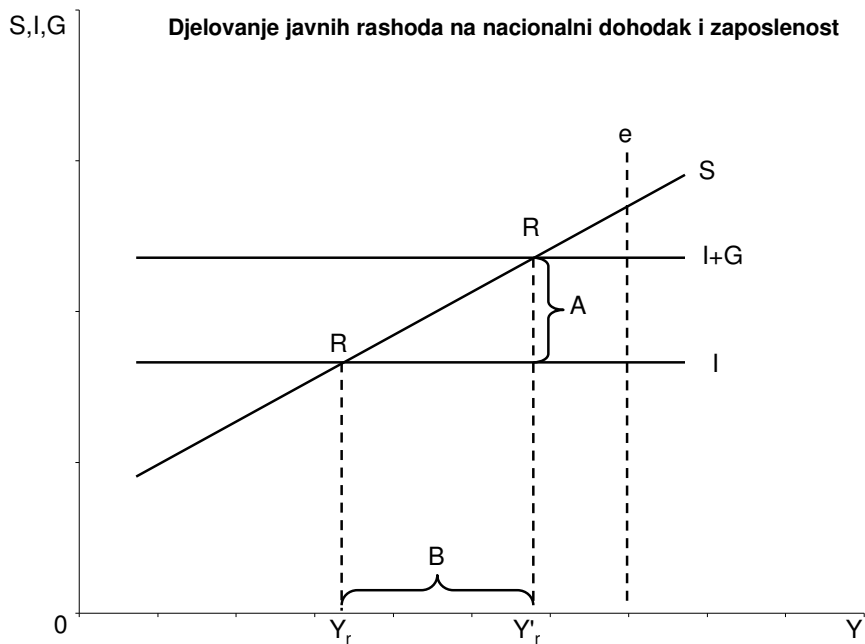


$\Delta P/P$  = inflacija cijena u godišnjem postotku

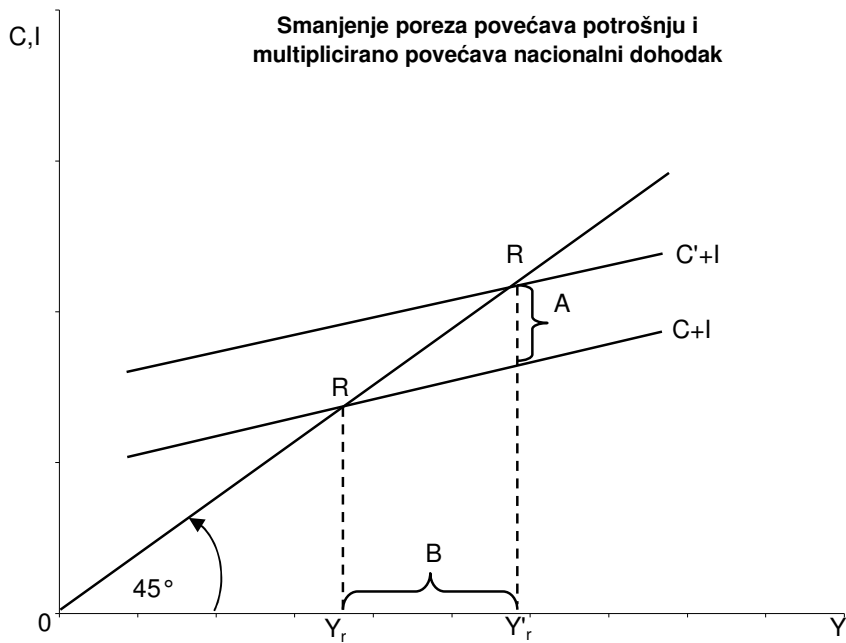
$U$  = stopa nezaposlenosti

$U_a$  = prirodna stopa nezaposlenosti

### 43. Grafikon utjecaja fiskalne politike na agregatnu potražnju

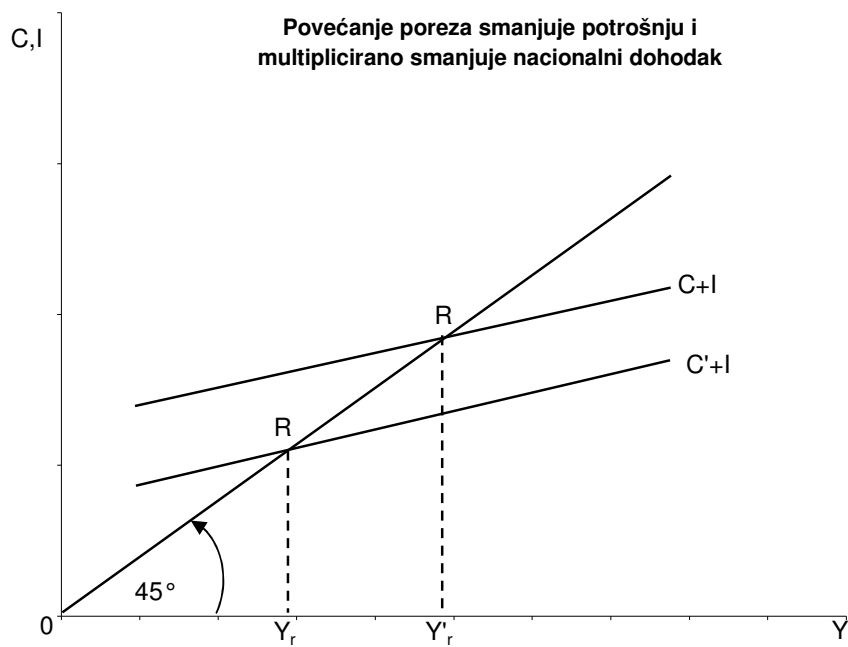


$S$  = štednja  
 $I$  = investicije  
 $G$  = državna potrošnja  
 $Y$  = nacionalni dohodak  
 $Y_r$  = razina nacionalnog dohotka



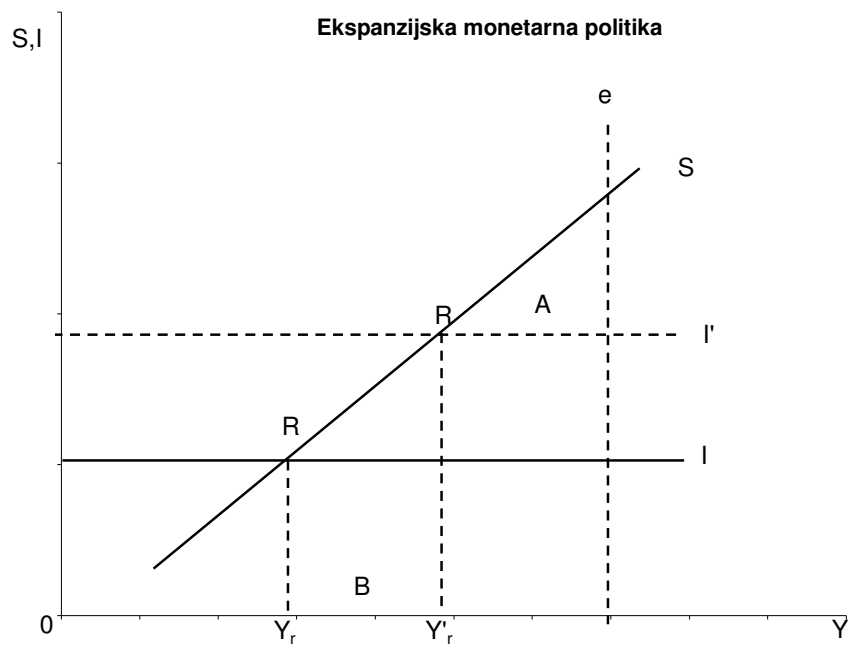
$C$  = potrošnja  
 $I$  = investicije  
 $Y$  = nacionalni dohodak  
 $Y_r$  = razina nacionalnog dohotka



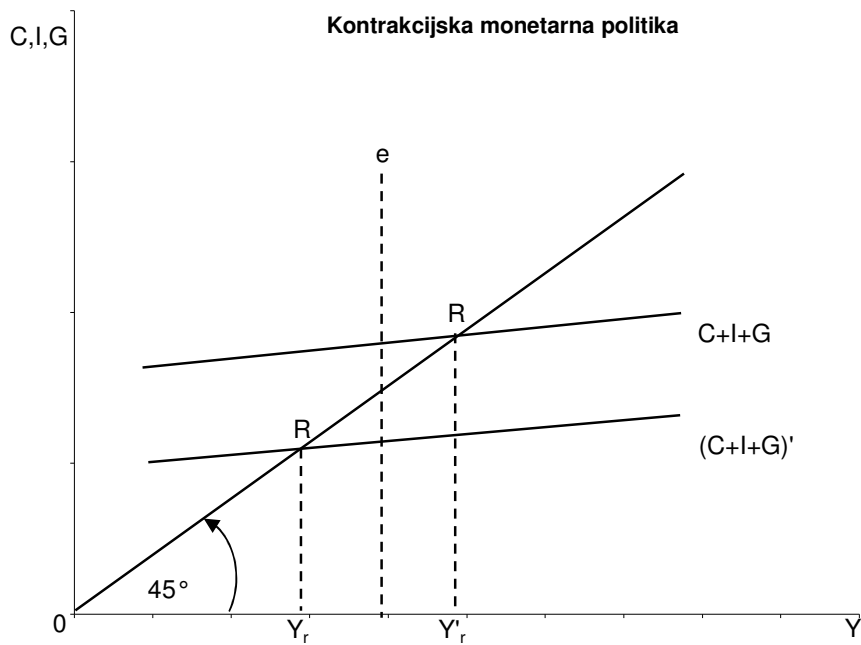


$C$  = potrošnja  
 $I$  = investicije  
 $Y$  = nacionalni dohodak  
 $Y_r$  = razina nacionalnog dohotka

#### **44. Grafikon utjecaja monetarne politike na agregatnu potražnju**



$S$  = štednja  
 $I$  = investicije  
 $Y$  = nacionalni dohodak  
 $Y_r$  = razina nacionalnog dohotka  
 $A : B$  = multiplicirano povećanje nacionalnog dohotka



$C$  = potrošnja  
 $I$  = investicije  
 $G$  = državna potrošnja  
 $Y$  = nacionalni dohodak  
 $Y_r$  = razina nacionalnog dohotka

#### 45. Grafikon gospodarskog rasta

